



دستور جلسه شماره (۱)

عنوان: بررسی استفاده از ظرفیت ماده ۴۱ قانون کار برای متنوع‌سازی حداقل دست‌مزد بر اساس منطقه‌ی جغرافیایی و نوع فعالیت

مرجع طرح موضوع: شورای گفت و گوی دولت و بخش خصوصی اصفهان

تاریخ برگزاری جلسه: ۱۴۰۱/۰۸/۱۸

تعداد صفحات دستور جلسه: ۳ صفحه

شرح موضوع:

بر اساس ماده ۴۱ قانون کار، «شورای عالی کار همه ساله موظف است، میزان حداقل مزد کارگران را برای نقاط مختلف کشور و یا صنایع مختلف» تعیین کند. بر اساس این ماده، حداقل دست‌مزد باید «زندگی یک خانواده، که تعداد متوسط آن توسط مراجع رسمی اعلام می‌شود را تأمین نماید». علی‌رغم اینکه در این ماده، به تعیین حداقل دست‌مزد متفاوت برای نقاط مختلف کشور و همچنین برای صنایع مختلف تصریح شده است، از زمان تصویب این قانون در سال ۱۳۶۹ تاکنون، از این ظرفیت قانونی استفاده نشده است و حداقل دست‌مزد به صورت سراسری و یکسان تعیین می‌شود. این درحالی است که بر اساس سالانه‌ی گزارش مرکز آمار ایران، هزینه‌های متوسط زندگی، که در تعیین حداقل دست‌مزد مورد تأکید این ماده قانونی است، در استان‌های مختلف کشور تفاوت محسوسی دارد. از آن جایی که اقتصاد ایران و به تبع آن، بازار کار ایران بسیار متنوع و گوناگون است، سیاست حداقل دست‌مزد سراسری اثرگذاری متفاوتی در مناطق مختلف جغرافیایی و در میان گروه‌های مختلف اجتماعی دارد. درجه‌ی اثرگذاری یا «شدت حداقل دست‌مزد» (□□□□ □□□□□□□□ □□□□) با شاخص نسبت حداقل دست‌مزد به میانگین یا میانه دست‌مزد سنجیده می‌شود. در جدول ۱ مشاهده می‌شود که شدت حداقل دست‌مزد در مناطق روستایی به مراتب بالاتر از متوسط کشور است. علت این پدیده، پایین‌تر بودن میانگین دست‌مزد در مناطق روستایی نسبت به مناطق شهری است. همچنین، شدت حداقل دست‌مزد برای جوانان، فاقدان تحصیلات دانشگاهی و شاغلان غیررسمی، بالاتر از متوسط کشور است. این آمار به خوبی گویای این نکته است که حداقل دست‌مزد سراسری در بازار کار ایران، اثرات متفاوتی در بخش‌های مختلف بازار کار ایران به جا می‌گذارد.

جدول ۱: شدت حداقل دست‌مزد در بخش‌های مختلف بازار کار ایران (میانگین دوره ۱۳۸۷-۱۳۹۷)

	نسبت حداقل دست‌مزد به میانگین دست‌مزد	نسبت حداقل دست‌مزد به میانگین دست‌مزد
کل مزد و حقوق‌بگیران	۰,۶۴	۰,۷۷
روستایی	۰,۸۴	۰,۹۷
زنان	۰,۷۰	۰,۸۰
جوانان (۱۵ تا ۲۴ سال)	۱,۰۵	۱,۱۰
فاقد تحصیلات دانشگاهی	۰,۷۴	۰,۸۳
بخش عمومی	۰,۴۳	۰,۴۹
بخش خصوصی	۰,۷۶	۰,۸۶
شاغلان غیررسمی	۰,۹۱	۱,۰۱

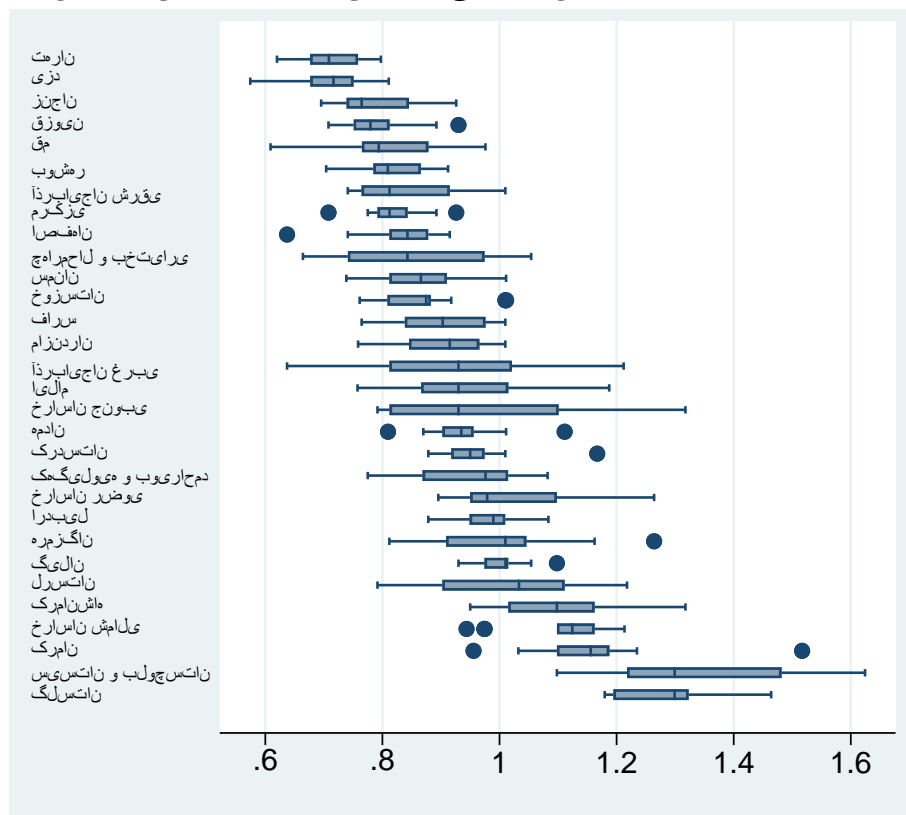
منبع: طرح هزینه و درآمد خانوار مرکز آمار ایران



همچنین، نمودار ۱ تفاوت شدت حداقل دستمزد را در بازار کار ایران در استان‌های مختلف نشان می‌دهد. همانطور که مشاهده می‌شود، در استان‌های صنعتی و توسعه‌یافته‌تر مانند تهران و البرز، قزوین، قم، آذربایجان شرقی و اصفهان، شدت حداقل دستمزد به مراتب پایین‌تر از استان‌هایی مانند گلستان، سیستان و بلوچستان، خراسان جنوبی و کرمان است. دلیل این پدیده، تفاوت واقعیت‌های اقتصادی، توسعه‌یافتگی، و سطح دستمزد در استان‌های مختلف است. حتی در یک استان نیز مناطق شهری و روستایی می‌توانند بسیار متفاوت باشند.

بر اساس توصیه سازمان جهانی کار، تعیین حداقل دستمزد در سطح ۵۰ درصد میانه دستمزد می‌تواند مناسب و متعادل قلمداد می‌شود. هرچقدر سطح حداقل دستمزد از این سطح بالاتر باشد، شاهد افزایش سهم اشتغال غیررسمی در یک کشور در حال توسعه خواهیم بود. این وضعیت هم اثرات منفی رفاهی و معیشتی را برای شاغلان غیررسمی و خانواده‌های آن‌ها به دنبال خواهد داشت و هم رشد طبیعی بنگاه‌های اقتصادی را مختل می‌کند. همان‌طور که در نمودار ۲ مشاهده می‌شود، میان شدت حداقل دستمزد و اشتغال غیررسمی در استان‌های مختلف ایران رابطه مستقیمی وجود دارد. بنابراین، برای افزایش پوشش چتر حمایت‌های قانون کار در بازار کار ایران و کاهش اشتغال غیررسمی، تنوع‌بخشی به حداقل دستمزد در بازار کار ایران بر اساس معیارهایی چون جغرافیا، صنعت، سن شاغلان، شهری و روستایی بودن بنگاه، و اندازه بنگاه، می‌تواند در دستور کار قرار بگیرد.

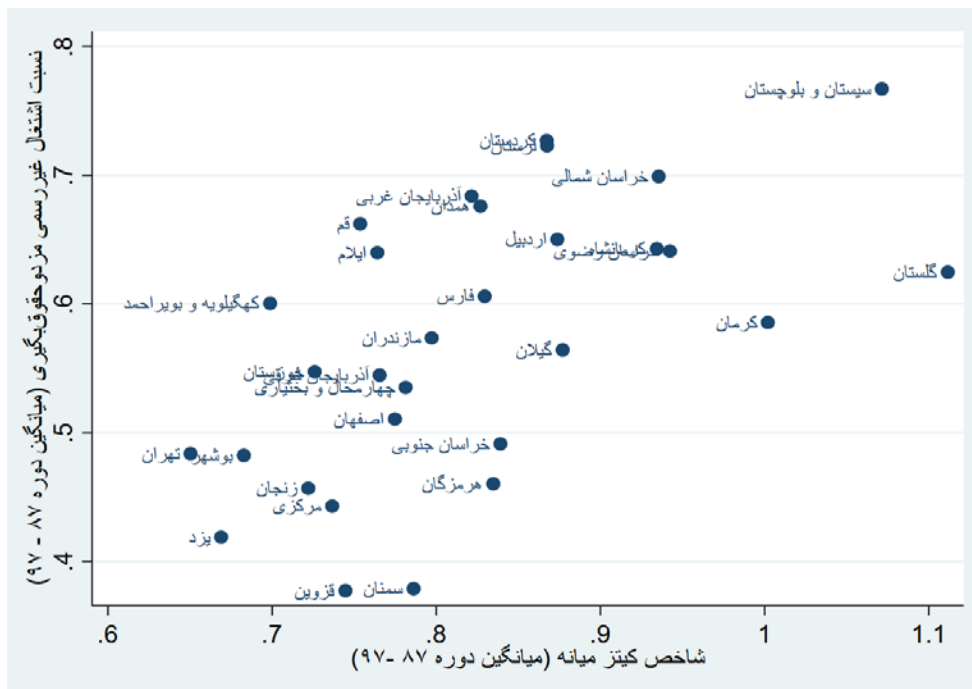
نمودار ۱: نسبت حداقل دستمزد به میانه دستمزد در بخش خصوصی در استان‌های مختلف ایران (میانگین دوره ۱۳۸۷-۱۳۹۹)



منبع: طرح هزینه و درآمد خانوار مرکز آمار ایران - اطلاعات تهران و البرز تلفیق شده است.



نمودار ۲: رابطه شدت حداقل دستمزد و سهم اشتغال غیررسمی مزدو حقوق‌بگیری در استان‌های ایران (میانگین دوره ۱۳۸۷-۱۳۹۹)



منبع: طرح هزینه و درآمد خانوار و طرح نیروی کار مرکز آمار ایران - اطلاعات تهران و البرز تلفیق شده است.

پیشنهاد:

برای افزایش پوشش چتر حمایت‌های قانون کار در بازار کار ایران و کاهش اشتغال غیررسمی، تنوع‌بخشی به حداقل دستمزد در بازار کار ایران بر اساس معیارهایی چون جغرافیا، صنعت، سن شاغلان، شهری و روستایی بودن بنگاه، و اندازه بنگاه، در دستور کار شورای عالی کار قرار بگیرد. معیار تعیین حداقل دستمزد، رسیدن شدت حداقل دستمزد (بر اساس شاخص نسبت حداقل دستمزد به میانه دستمزد) به سطح ۵۰ درصد میانگین دستمزد در بخش‌های مختلف بازار کار ایران پیشنهاد می‌شود.